

OSUD OBĚTÍ DOMÁCIHO NÁSILÍ

Úmluva Rady Evropy o prevenci a potírání násilí vůči ženám a domácího násilí (Istanbulská úmluva) je první mezinárodní úmluva, která komplexně řeší násilí na ženách a domácí násilí. Úmluva zajišťuje, aby se obětem i jejich dětem dostalo **náležitě pomoci od státních institucí a neziskových organizací, aby se mohly z prožívaného násilí vymanit a z traumatu uzdravit.** Následující dva příběhy ukazují, jak může vypadat cesta ženy, která prožila násilí – jak tato cesta liší ve společnosti, která Istanbulskou úmluvu přijala, od cesty ve společnosti, která ji odmítá.

V České republice pomáhají podle pravidel Istanbulské úmluvy rodinám ohroženým domácím násilím organizace sdružené v České ženské lobby, jmenovitě ROSA - centrum pro ženy, proFem, Acorus, Konsent.



**HLAS
PROTI
NÁSILÍ**

BEZ ISTANBULSKÉ ÚMLUVY



Paní X žije s manželem, který se k ní několik let chová agresivně a manipulativně. V poslední době ji několikrát fyzicky napadl a zranil. Paní X se rozhodla, že už jeho týrání nebude snášet. Svěřila se v rodině. Bohužel ji nevěří a neberou situaci vážně – přece je normální, když si muž sjedná doma pořádek.

Na policii ji taky nevěřili. Dokonce ji obvinili, že manžela vyprovokovala k hádkám a že je to jejich soukromá záležitost.

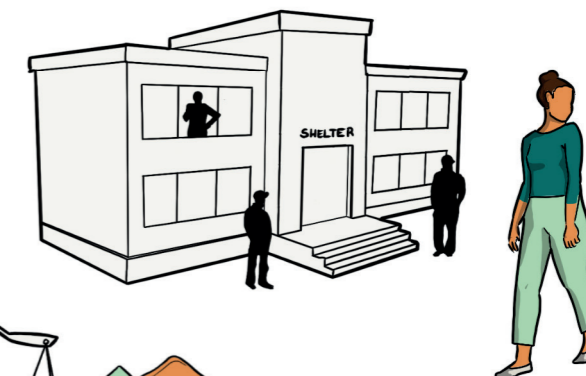


Obrátila se na sociální službu, kde se jí ptali, proč od manžela už dávno neodešla. Kromě poskytnutí kontaktu na krizovou nonstop linku pomoci jí nic nenabídlí.



Na krizové lince doporučili paní X azylový dům pro ženy. Bohužel všechny jsou obsazené, v žádném nemají volné místo.

Paní X odešla od manžela na ubytovnu. Společné sociální zařízení a přítomnost cizích mužů je jí nepříjemná.



Paní X našla právníka, který by jí mohl pomoci. Musela by ovšem na zastupování vynaložit téměř všechny své úspory.



A) paní X končí na ulici

b) protože nemá jinou možnost, vrací se paní X k manželovi.



Paní X již nemá žádné finanční prostředky a nemůže si dovolit platit právníka, který by jí pomohl v řízeních, v nichž čelí manželovi.



Paní X propadá beznaději a depresi. Špatně spí, ztratila chuť k jídlu a mívá záchvaty úzkosti.

Kvůli zdravotním problémům přišla o práci a rodina jí odmítá pomoci.

**POSTARÁM SE O TO
ABYS NEDOŠTALA
DĚTI DO PÉČE!
NIKDO TI NEBUDE
VĚŘIT, HYSTERKO!**

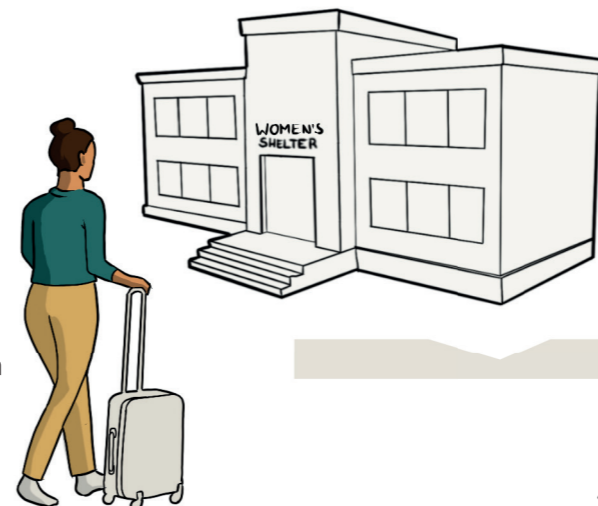




Paní X navštěvuje poradenské centrum, kde ji pracovnice vysvětluje různé možnosti, jak postupovat. Paní X je příjemně překvapená, jak ohleduplní a příjemní k ní jsou – manžel jí totiž vždycky tvrdil, že jí nikdo nebude věřit.



Poradkyně vyhodnotila, v jak rizikové situaci paní X je a doporučila, aby se odstěhovala do azylového domu, kde bude v bezpečí. Mohou ji nabídnout právní, psychologickou i finanční pomoc a pomoc s bydlením. V případě, že má klientka děti, tak se pomoc samozřejmě vztahuje i na ně.



Paní X bydlí v azylovém domě, kde se cítí příjemně. Kolem sebe má další ženy mají podobnou životní zkušeností.



Operátorka jí sdělila kontakt na poradenské centrum pro ženy, kde jí mohou pomoci osamostatnit se od agresivního manžela.

V čekárně u lékařky si všimla kontaktu na nonstop poradnu pro oběti domácího násilí. Zkusila na linku zavolat.



Paní X žije s manželem, který se k ní několik let chová agresivně a manipulativně. V poslední době ji několikrát fyzicky napadl a zranil. Paní X se rozhodla, že už jeho týrání nebude nášet.



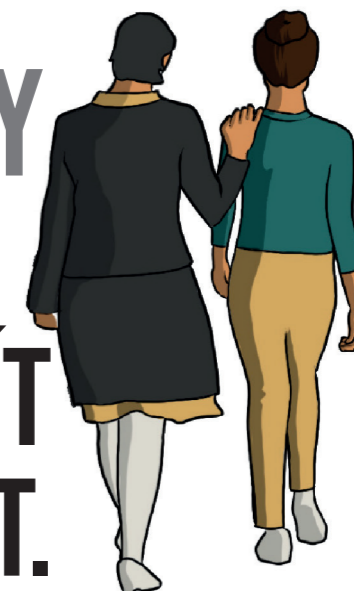
Paní X zažívala od manžela dlouhodobé týrání a dodnes má občas stavy úzkosti. V azylovém domě ji ovšem neustále podporují. Postupem času se jí podaří najít stálé bydlení a postavit se na vlastní nohy.

Paní X dostala k dispozici právníka, který jí pomáhá připravit podklady k žalobě proti manželovi. Představa, že půjde k soudu, ji znervozňovala. Díky podpoře věří, že to zvládne.

U soudu jednal soudce s paní X profesionálně a s respektem. Zaměstnankyně a zaměstnanci soudu prošli náležitým školením a rozumějí tomu, jak citlivě je třeba přistupovat k lidem, kteří prožili domácí násilí.



**JSME TADY
PRO VÁS!
MŮŽU ZAČÍT
NOVÝ ŽIVOT.**



S ISTANBULSKOU ÚMLUVOU